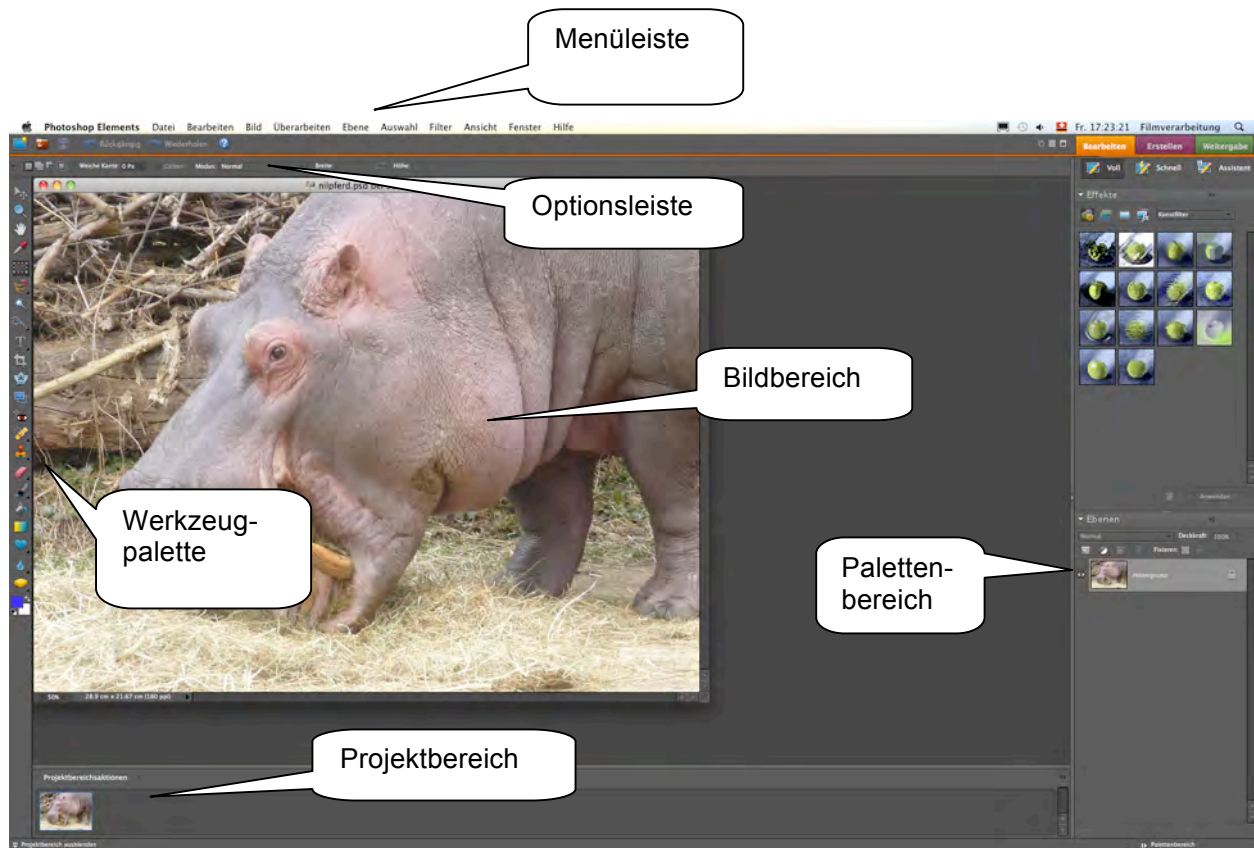


Einstieg Photoshop Elements 8

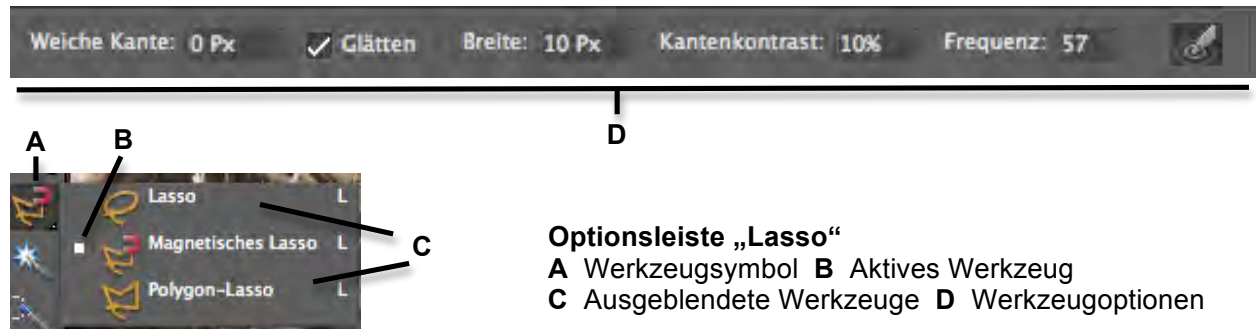


Werkzeugpalette - Übersicht

	A Mess- und Navigationswerkzeuge <ul style="list-style-type: none"> Verschieben-Werkzeug (V) Zoom-Werkzeug (Z) Hand-Werkzeug (H) Pipette (I) 	D Zuschneidewerkzeuge <ul style="list-style-type: none"> Freistellungswerkzeug (C) Ausstecher (Q) Gerade-ausrichten-Werkzeug (P) Neu-zusammensetzen-Werkzeug (C+C) 	F Mal- und Zeichenwerkzeuge <ul style="list-style-type: none"> Pinself (B) Buntstift (N) Impressionisten-Pinsel (B) Farbe-ersetzen-Werkzeug (B) Smartpinsel (F) Detail-Smartpinsel (F) Füllwerkzeug (K) Verlaufwerkzeug (G)
	B Auswahlwerkzeuge <ul style="list-style-type: none"> Auswahlrechteck (M) Auswahlellipse (M) Lasso (L) Magnetisches Lasso (L) Polygon-Lasso (L) Zauberstab (W) Schnellauswahl-Werkzeug (A) Auswahlpinsel (A) 	E Retuschierwerkzeuge <ul style="list-style-type: none"> Rote-Augen-entfernen-Werkzeug (Y) Bereichsreparatur-Pinsel (J) Reparatur-Pinsel (J) Kopierstempel (S) Musterstempel (S) Radiergummi (E) Hintergrund-Radiergummi (E) Magischer Radiergummi (E) Weichzeichner (R) Scharfzeichner (R) Wischfinger (R) Schwamm (O) Abwedler (O) Nachbelichter (O) 	G Formwerkzeuge <ul style="list-style-type: none"> Rechteck-Werkzeug (U) Abgerundetes-Rechteck-Werkzeug (U) Ellipse-Werkzeug (U) Polygon-Werkzeug (U) Linienzeichner (U) Eigene-Form-Werkzeug (U) Formauswahl-Werkzeug (U)
	G Textwerkzeuge <ul style="list-style-type: none"> Horizontales Textwerkzeug (T) Vertikales Textwerkzeug (T) Horizontales Textmaskierungswerkzeug (T) Vertikales Textmaskierungswerkzeug (T) 		

Werkzeuge auswählen

Sobald du ein Werkzeug ausgewählt hast, erscheinen in der Optionsleiste weitere Funktionen und Einstellmöglichkeiten.



Optionsleiste „Lasso“

A Werkzeugsymbol B Aktives Werkzeug
C Ausgeblendete Werkzeuge D Werkzeugooptionen

Im Hilfe-Menü können Informationen über alle Funktionen abgefragt werden.

Ausgewählte Werkzeuge

Einen **Bildausschnitt auswählen** (Freistellen)

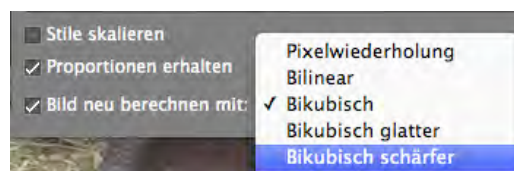
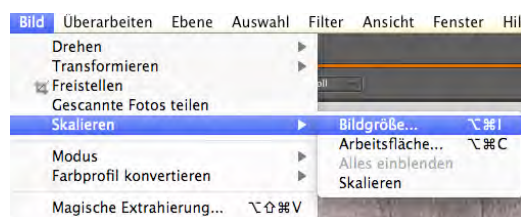


Mit dem Freistellungswerkzeug einen Rahmen um den gewünschten Bereich ziehen. Mit gedrückter Maustaste kann der ausgewählte Bereich noch verschoben werden.

Ist alles ok, kann die Auswahl bestätigt werden.

Bildgröße ändern

Bild öffnen



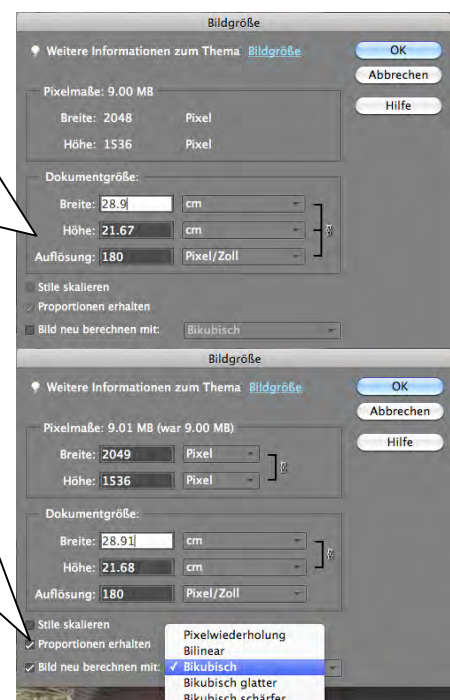
Pixelwiederholung: Pixeliger Eindruck - gut für Grafiken

Bikubisch: Bild kann unscharf wirken

Bikubisch schärfer: Beste Methode

Qualität verbessern:
Auflösung erhöhen.
Bild wird kleiner!

Bild neu berechnen!
Pixel werden entfernt oder hinzugefügt.



Eine Karte zusammenstellen

1. Neue Datei erstellen:

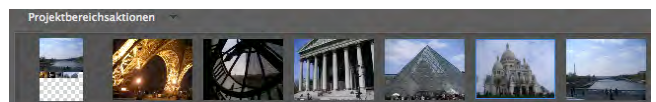
Format: Vorgabe A5
Sie ist leer.



2. Fotos laden

Die Fotos sollten vorher in einem Ordner bereitgestellt werden.

Öffnen: Die Fotos erscheinen im Projektbereich



Bilder ordnen: Bilder nebeneinander



Mac



3. Bilder in Ebene einfügen: Mit dem Verschieben-Werkzeug kann das Bild nun in die leere Vorlage eingefügt werden. Für jede Foto erstellt das Programm nun eine Ebene. An den Ecken kann die Grösse verändert werden.



Ebenen verschieben: Damit kann Vordergrund und Hintergrund bestimmt werden. Jede Ebene kann beschriftet werden. Jede Foto kann verschoben, gedreht und die Deckkraft verändert werden.



Am Schluss den gewünschten Bereich freistellen und abspeichern.

4. Text einsetzen:

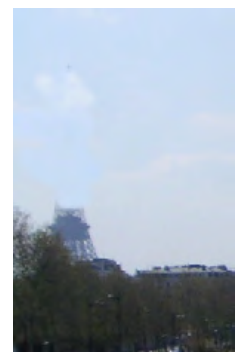
Nach dem Anwählen des Textwerkzeugs kann die Formatierung des Schriftzuges vorgenommen werden. Auch der Text ist auf einer Ebene und kann jederzeit verschoben oder verändert werden.

Anschliessend das Bild im JPG-Format abspeichern und ausdrucken.

Retouchieren mit dem Kopierstempel



Damit können nicht gewünschte Objekte übermalt werden. Vor dem Malen mit dem Kopierstempel müsst du einen Aufnahmepunkt in der aktiven Ebene festlegen, indem du bei gedrückter Wahltaste mit der Maus klickst. Nun kann das Objekt übermalt werden. Zwischendurch muss der Aufnahmepunkt neu festgelegt werden.



Reparieren mit dem Bereichsreparaturpinsel



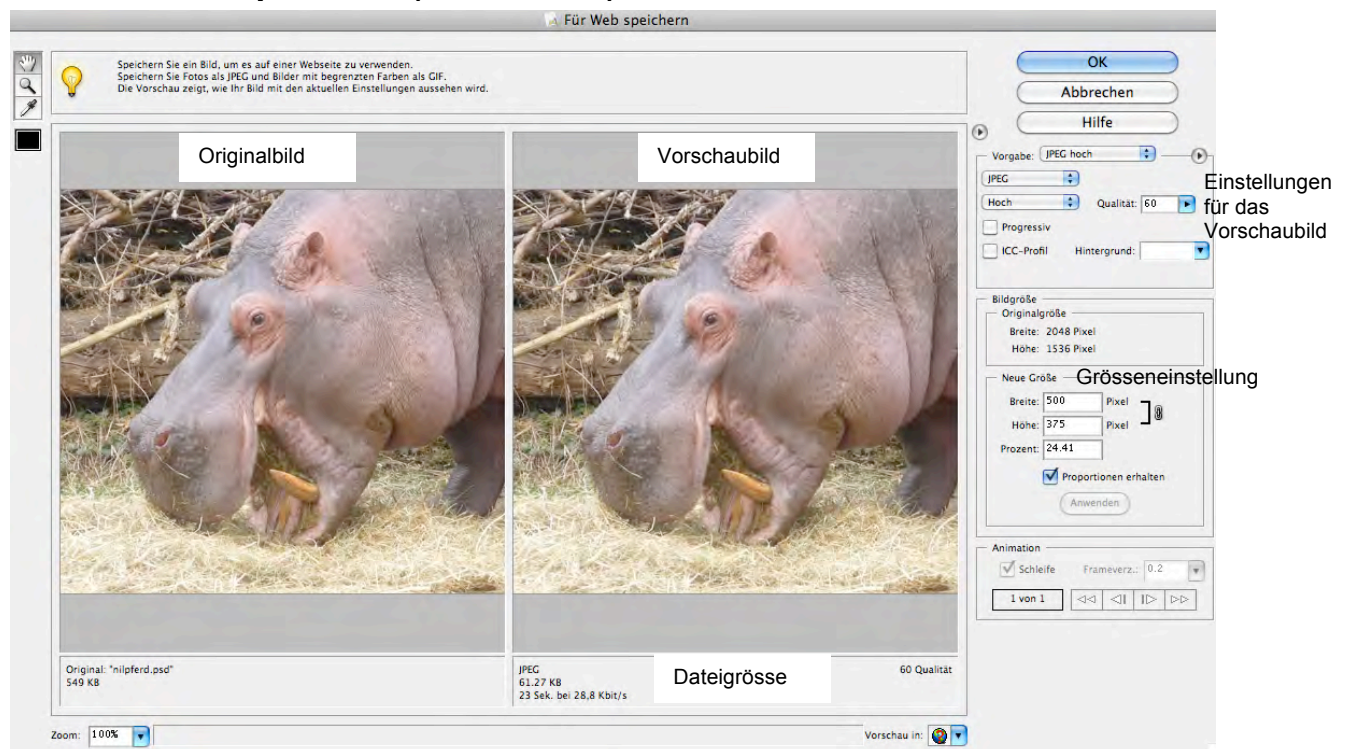
Mit dem Bereichsreparatur-Pinsel können Schönheitsfehler und andere Mängel auf den Fotos ganz leicht entfernt werden. Klicke einmal auf einen Schönheitsfehler. Um grössere Bereiche auszubessern, klicke und ziehe über den Bereich.

Bildbearbeitung: Bilder für das Internet vorbereiten

Bilder für das Internet sollten möglichst wenig Platz beanspruchen, damit nicht zu lange auf den Bildaufbau gewartet werden muss. Die Bilder werden in einem Bildbearbeitungsprogramm auf die richtige Grösse zugeschnitten und platzsparend abgespeichert. Bildschirme können nur 72 dpi darstellen, aus diesem Grunde reicht es, wenn die Fotos mit 72 dpi abgespeichert werden. Dpi heisst Dichte pro Inch. Die JPEG-Komprimierung eignet sich für Fotos, die GIF-Komprimierung für Grafiken.

Photoshop Elements starten und Bild öffnen oder das Bild auf das Photoshop Elements Icon ziehen und das Bild steht schon im Programm bereit.

Als Webseite speichern (Menü Datei)



Photoshop Elements zeigt zwei Bilder. Das Originalbild links ist unkomprimiert, das andere Bild kann man anklicken und dann im Bereich rechts mit verschiedenen Verfahren optimieren. Nimm dir zuerst die Grösseneinstellung vor. Wähle dann für Bilder **JPEG** und **Niedrig**. Betrachte die Veränderung in der Vorschauabbildung. Direkt darunter wird die Dateigrösse angezeigt.

Nun muss man ausprobieren (Qualität verändern) und schauen, dass die Dateigrösse möglichst klein und die Qualität möglichst gut ist. Anschliessend kann das Bild gespeichert und für das Internet bereitgestellt werden.



Wähle die Lupe aus und klicke anschliessend auf das Bild – es wird vergrössert. Drücke die ALT-Taste und klicke auf das Bild - es wird verkleinert.